

# LES MAINS JOINTES

Périodique trimestriel de contact  
et guide de prière de MEL-Franco,

le groupe de travail de l'ASBL

Mission Evangélique contre la Lèpre-Belgique

BCE 0412.645.324 - RPM Bruxelles



PB- PP BC 9505

BELGIE(N) - BELGIQUE

**P 408414**

**Avril – mai – juin 2021**



***L'histoire de Habdou, Mariama et Saoude  
(voir page 4)***

Courriel : [tlm.belgium@gmail.com](mailto:tlm.belgium@gmail.com)

Site web : [www.tlmbelgium.org](http://www.tlmbelgium.org)

Editeur responsable : ASBL MEL-Belgique  
p/a Wolterslaan 41, 9040 Gent (Sint-Amansberg)

Bureau de dépôt : 9840 De Pinte

# Guide de Prière Trimestriel - Avril, mai, juin 2021 :

Bienvenue,

Voici le Guide de Prière Trimestriel pour les mois d' avril, mai et juin 2021.

Merci de nous rejoindre dans la prière au cours de ces trois prochains mois pour la Mission Évangélique contre la Lèpre et ses partenaires au Danemark, Mozambique, République Démocratique du Congo, Népal, Afrique du Sud, Singapour, Corée du Sud, Tchad, France, Inde, Soudan, Papouasie-Nouvelle-Guinée et Bougainville, Nouvelle-Zélande, ainsi que pour la Collecte de Fonds de Mission Lèpre.

Merci de soutenir dans la prière le travail de Mission Lèpre.

**JOYEUX PÂQUES !**

**Références : TLM ResourceSpace**

**© ASK 2021 PRAYER DIARY**

Produit par "Le Bureau International de Mission Lèpre"

80 Windmill Road

Brentford

Middlesex TW8 0QH

UK

+ 44 (0) 20 8326 6767

Courriel: [friends@leprosymission.org](mailto:friends@leprosymission.org)

[www.leprosymission.org](http://www.leprosymission.org)

Rédaction et traduction par l'équipe de bénévoles de l'ASBL MEL-Belgique

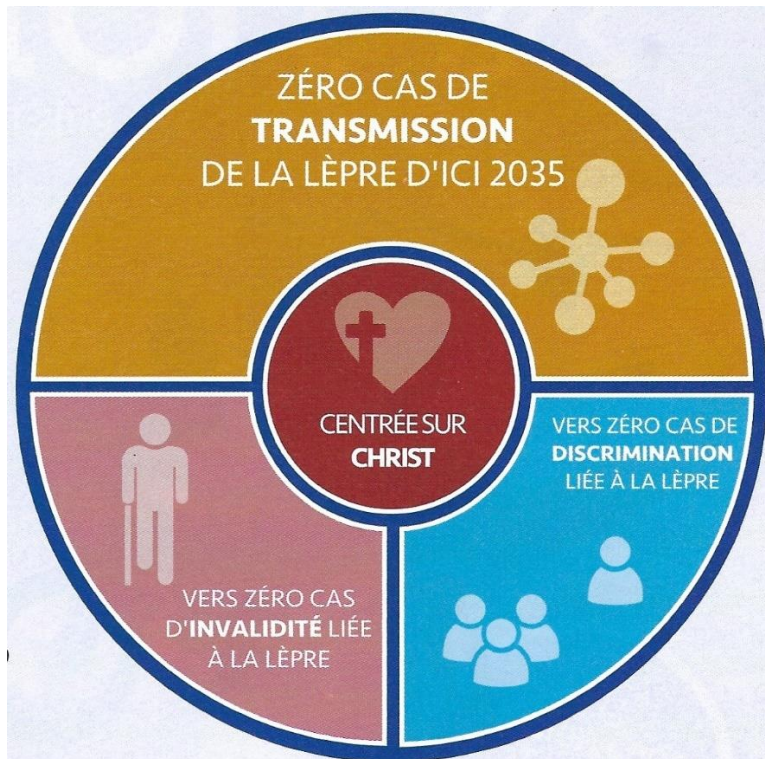
Texte vérifié et corrigé par Mme. Anne-Claude Jonah, Mission Lèpre Suisse.

**Photo en première page : Habdou © TLM ResourceSpace**

**Pièce jointe : le dernier numéro du magazine 'EN ACTION' – avril 2021, une publication de Mission Lèpre.**

# STOPPONS LA LÈPRE MAINTENANT !

La lèpre, cette maladie infectieuse **OUBLIÉE** qui chaque année encore fait plus de 200 000 nouvelles victimes !



Merci pour vos dons:

- MEL-Belgique ASBL: IBAN **BE81 0000 9754 5624**
- **ou si vous désirez un reçu fiscal:**  
via le compte de l' ASBL Solidarité Protestante,  
IBAN **BE12 3631 0140 9092**  
avec la mention : 'Pour MEL-BE'

## **L'histoire de Habsou, Mariama et Saoude** (photo de couverture)

Habsou et Mariama sont une mère et sa fille vivant dans la République du Niger. Habsou vient d'une famille nomade pauvre qui se déplaçait partout pour trouver de la nourriture. Agée de 57 ans, elle a contracté la lèpre à l'âge de 5 ans. Bien qu'on lui avait conseillé d'aller à l'hôpital de Danja (l'hôpital de référence pour la lèpre), sa famille lui avait dit de ne pas y aller à cause de la stigmatisation associée à la lèpre. Elle a été cachée dans une cabane pendant quatre ans pour qu'elle n'infecte pas d'autres enfants et pour qu'elle ne soit pas ridiculisée par eux.

« La lèpre a emporté ma dignité et je me suis auto-mutilée avant de venir finalement à l'hôpital Danja pour y être traitée et soignée. » Elle avait 13 ans lorsqu'elle était finalement arrivée à Danja. Après plusieurs années de traitement, elle disait qu'elle avait peur de rentrer chez elle et de devoir faire face à davantage de rejet. Elle a refusé de quitter Danja. Mission Lèpre Niger a payé pour une maison simple où elle pouvait rester. La lèpre a handicapé Habsou; elle a perdu ses doigts et ses orteils et n'a pu survivre qu'en mendiant. En 2017, elle a aussi perdu la vue. Alors maintenant elle ne peut plus faire quoi que ce soit sans aide. La fille de Habsou, Mariama, est mariée à un homme qui a été affecté par la lèpre. Elle n'est pas allée à l'école mais plus tard elle a suivi un cours d'alphabétisation pour adultes financé par Mission Lèpre Niger.

Elle a également suivi un cours de couture et est une couturière qualifiée, elle vend les vêtements qu'elle confectionne. Elle travaille durement pour assurer que sa propre fille Saoude finisse l'école et réalise son rêve de devenir infirmière. Mission Lèpre Niger a également procuré à Mariama et sa famille des toilettes et du bétail pour leur permettre d'être autosuffisants. En soutenant et en priant pour Mission Lèpre, vous nous avez aidés à redonner à cette famille au Niger dignité et espoir pour le futur.



### DANEMARK

*Éternel, fais preuve de grâce envers nous ! Nous comptons sur toi. Sois notre force chaque matin et notre salut lorsque nous sommes dans la détresse ! Ésaïe 33: 2 (LS21)*

Mission Lèpre Danemark se concentre sur le travail de soutien pour les personnes affectées par la lèpre au Bangladesh. Le travail est principalement axé sur la réhabilitation et l'autonomisation pour réintégrer les personnes affectées par la lèpre et les personnes vivant avec handicaps dans leurs sociétés locales. Nous espérons être capables de continuer et d'étendre cette approche à plus d'endroits au Bangladesh.

Mission Lèpre Danemark a un engagement à long terme pour le travail global de lutte contre la lèpre centralisé à l'Hôpital Danois du Bangladesh de Mission Lèpre à Nilphamari et espère être toujours capable de continuer à soutenir le travail là-bas.

#### **Lundi, 5 avril**

Prions pour que la lèpre ne soit pas oubliée dans un monde où il y a tant de communication sur tant de sujets.

#### **Mardi, 6 avril**

Prions pour que nous puissions être un instrument pour aider à rendre les personnes affectées par la lèpre plus autonomes dans leur vie, de sorte qu'elles puissent subvenir à leurs besoins.

### **Mercredi, 7 avril**

Prions pour que les personnes affectées par la lèpre puissent envisager un meilleur avenir grâce à la fraternité les uns avec les autres dans une communauté où tous œuvrent pour le mieux-être de chacun.

### **Jeudi, 8 avril**

Prions pour que les fonds puissent être maintenus afin que nous puissions continuer à soutenir les projets de lutte contre la lèpre et à travailler pour les personnes vulnérables.

### **Vendredi, 9 avril**

Prions pour que nous puissions maintenir une fraternité en Scandinavie qui se focalise sur l'éradication de la lèpre et sur le soutien aux personnes vulnérables dans le monde, et aussi pour que les fonds nécessaires puissent continuer à être disponibles pour ce travail.

### **Samedi, 10 avril**

Prions pour les bénévoles de Mission Lèpre Danemark et pour leurs familles. Rendons grâce à Dieu pour ceux au Danemark qui donnent de leur temps et de leur argent pour soutenir les personnes affectées par la lèpre.

### **Dimanche, 11 avril**

*'Éternel, tu nous assures la paix puisque tout ce que nous faisons, c'est toi qui l'accomplis pour nous.'* Ésaïe 26 : 12 (LS21)

## MOZAMBIQUE

Mission Lèpre Mozambique travaille en étroite coopération avec le Département de la Santé pour soutenir le projet de lutte contre la lèpre dans la province de Cabo Delgado. Il y a aussi des liens solides avec les partenaires communautaires, y compris les bénévoles communautaires, ALEMO (une organisation de personnes affectées par la lèpre) et des groupes d'autosoins.

Un réseau d'églises locales qui suivent une formation à la mission intégrale se développe lentement et contribue de plus en plus aux initiatives de plaidoyer et d'une plus grande prise de conscience de la lèpre. Nous avons un engagement solide au niveau communautaire, ce qui nous donne une bonne connaissance de la situation locale, mais cela nécessite que les membres de notre équipe doivent s'absenter plusieurs jours loin de leurs familles.

Au cours de 2021 nous devons consolider le cœur de nos stratégies et interventions, tout en développant notre cadre de financement et investir dans davantage de recherche et développement pour les innovations futures.

En collaboration avec les partenaires du Département de la Santé nous espérons mettre en place un programme de prophylaxie post-exposition (PEP). Lorsqu'un nouveau patient est diagnostiqué, nous effectuons un dépistage actif des membres de son ménage et de ses voisins et nous les examinons. Les personnes symptomatiques sont immédiatement référés pour une polychimiothérapie (PCT), tandis qu'aux personnes de contact asymptomatiques une prophylaxie post-exposition (une dose unique et préventive de rifampicine) est prescrite, réduisant ainsi de 50-60% le risque qu'eux aussi développent la lèpre.

### **Lundi, 12 avril**

Des comités de gestion de la lèpre, composé de personnes locales, prennent de plus en plus l'initiative de trouver de nouveaux cas dans leur région et coordonnent les services traitant la lèpre. Prions pour que Dieu les bénisse et leur accorde unité et joie dans leurs efforts vers zéro lèpre.

### **Mardi, 13 avril**

Nous allons mettre en place une nouvelle initiative PEP dans le district de Chiure au cours de 2021. Prions pour une bonne coopération entre tous les partenaires et que toutes les personnes à risque de contracter la lèpre après un contact prolongé avec une personne infectieuse puissent être identifiées et dépistées.

### **Mercredi, 14 avril**

Dans un effort pour améliorer l'éducation sanitaire et pour stimuler l'apprentissage local, des centres médiatiques communautaires sont mis en place dans certains villages pilotes. Prions pour que cela soit bénéfique pour la communauté et que les messages puissent atteindre les personnes qui en ont besoin.

### **Jeudi, 15 avril**

Nous sommes reconnaissants pour la provision de Dieu au cours des années sur le plan financier, nous recevons les ressources nécessaires pour poursuivre le travail. Continuons à prier pour Sa direction, Sa provision gracieuse et Ses riches bénédictions nous permettant d'aller plus loin et plus profondément dans les communautés touchées par la lèpre.

### **Vendredi, 16 avril**

Une violente insurrection a déplacé des centaines de milliers de personnes, dont beaucoup les personnes affectées par la lèpre. Prions



que Dieu apporte la paix et la transformation et que l'église locale se lève et brille en accueillant les réfugiés et les personnes dans le besoin.

### **Samedi, 17 avril**

L'initiative des églises UMOJA mobilise les églises pour atteindre les communautés touchées par la lèpre dans la prière et de façon pratique. Prions pour une plus grande croissance de vision et d'amour pratique pour les personnes affectées par la lèpre.

### **Dimanche, 18 avril**

*'Voici ce que dit le Seigneur, l'Éternel : je m'occuperai moi-même de mes brebis, je veillerai sur elles. ... . J'irai à la recherche de celle qui est perdue, je ramènerai celle qui s'est égarée, je panserai celle qui est blessée et j'assisterai celle qui est affaiblie.'* Ézéchiél 34 : 12, 16 (LS21)

### Méditation

#### **La moindre des choses que nous puissions faire ...**

L'un de nos privilèges les plus humbles est d'être au service les uns des autres. A Mission Lèpre Boutique, nous sommes honorés de servir les personnes affectées par la lèpre en aidant les artisans affectés par la lèpre, qui confectionnent de merveilleux produits artisanaux pour notre boutique, à gagner leur vie.

Souvent, ces artisans vivent au jour le jour; ce qu'ils gagnent ce jour-là nourrit leurs familles ce jour-là. C'est un exemple par excellence de la phrase de la prière du Seigneur « Donne-nous aujourd'hui notre pain quotidien ». Alors pourquoi est-ce qu'au 21<sup>ème</sup> siècle, tant de travailleurs vulnérables sont exploités: surmenés et sous-payés? Pourquoi est-ce qu'au 21<sup>ème</sup> siècle, il y a besoin d'"Organisations de commerce équitable"? En tant que chrétiens, la Bible nous montre qu'un "Commerce équitable" est la moindre des choses que nous puissions faire.

*'Or, si quelqu'un accomplit quelque chose, le salaire est porté à son compte, non comme une grâce, mais comme un dû. » Romains 4: 4 (LS21).* Ce verset de Romains montre clairement que les travailleurs ont travaillé et donc mérité leur salaire; ce n'est pas à nous de le faire passer pour un cadeau; un cadeau serait de leur donner PLUS que ce qu'ils auraient gagné. Pourtant, aujourd'hui il y a beaucoup de personnes sous-payées et exploitées. Ce même verset se présente dans le contexte de la grâce incroyable de Dieu pour nous, qui est un cadeau que nous ne pourrions jamais gagner ou mériter.

*'Tu lui donneras le salaire de sa journée avant le coucher du soleil, car il est pauvre et il lui tarde de le recevoir.'* Deutéronome 24:15 (LS21)  
Le verset de Deutéronome préfigure les paroles de la prière du Seigneur. En expliquant que les personnes à qui il fait référence sont "pauvres", nous rappelle qu'il y a beaucoup de gens "riches" qui n'ont pas à vivre au jour le jour. "Riche" ne fait pas seulement référence aux méga riches, mais à des gens comme la plupart d'entre nous, qui ne vivent pas "de la main à la bouche". Cela signifie donc que la majeure partie du monde, nous y compris, devrait être comptée parmi les "riches". Ainsi les projecteurs se cadrent sur nous tous, nous appelant à examiner nos cœurs, à examiner nos achats, et à choisir d'être plus comme le Christ. Nous pourrions choisir de donner plus que ce que le travailleur a mérité, même si nous ne pourrions jamais être aussi abondant et généreux que Dieu l'est envers nous.

La moindre des choses que nous puissions faire est d'assurer que le "commerce équitable" devienne la norme, et non l'exception. Pourquoi ? Parce que en tant que chrétiens nous sommes appelés à le faire.

Jo-Anne Thomson

Responsable du développement de la collecte de fonds auprès du Bureau International de Mission Lèpre, et ancienne directrice de Mission Lèpre Boutique.

La vidéo (de Fair Trade Families) montre pourquoi c'est un vrai privilège de pouvoir servir les artisans: [youtube.com/watch?v=w7jel2irLHY](https://youtube.com/watch?v=w7jel2irLHY)

## RÉPUBLIQUE DÉMOCRATIQUE DU CONGO

*‘Que ce livre de la loi ne s’éloigne pas de toi ! Médite le jour et nuit pour agir avec fidélité conformément à tout ce qui y est écrit, car c’est alors que tu auras du succès dans tes entreprises, c’est alors que tu réussiras.’ Josué 1: 8 (LS21)*

Notre équipe en RD Congo est engagée à vaincre la lèpre dans ce grand pays diversifié. Pour diminuer considérablement la transmission de la lèpre, Mission Lèpre RD Congo améliore la capacité des différents acteurs et partenaires sur le terrain. Notre espoir est que personne ne sera laissé pour compte dans notre lutte contre la lèpre.

L’équipe en RD Congo travaille sur différents projets de santé et de réhabilitation à base communautaire. Elle travaille aussi avec des Organisations pour Personnes vivant avec des Handicaps et avec OPALCO, l’Association de personnes affectées par la lèpre. Récemment elle a également élargi et renforcé ses travaux de recherche.

L’équipe travaille avec les églises et des associations locales de personnes affectées par la lèpre pour encourager les décideurs à rendre les services de santé accessibles à tous.

### **Lundi, 19 avril**

Rendons grâce à Dieu car Mission Lèpre RD Congo a développé une nouvelle stratégie quinquennale pour le pays (2021 - 2025). Prions pour sa mise en œuvre et son succès.

## **Mardi, 20 avril**

Mission Lèpre RD Congo aide les personnes affectées par la lèpre à devenir autonome, en les aidant à faire entendre clairement leur voix au travers d'une organisation nationale forte qui plaide et influence la politique des services de santé pour donner plus de priorité à la lèpre et aux invalidités.

## **Mercredi, 21 avril**

Prions spécifiquement pour la sagesse de Dieu pour nos politiciens et pour plus d'honnêteté de la part des multinationales qui exploitent les minéraux du pays. Prions aussi pour la fin des conflits interminables dans la partie orientale du pays.

## **Jeudi, 22 avril**

Prions pour le personnel du Programme Gouvernemental contre la Lèpre qui est confronté à différents défis à travers le pays. Prions pour les directeurs de province et des zones de santé, qu'ils soient innovants et capables de tirer des leçons utiles des défis auxquels ils sont confrontés .

## **Vendredi, 23 avril**

Le travail de terrain de Mission Lèpre RD Congo dépend de la présence de nos agents sur place. Prions pour eux alors qu'ils sont confrontés au quotidien à des défis majeurs comme la corruption, la pauvreté extrême et les transports.

## **Samedi, 24 avril**

Nous louons Dieu pour la disponibilité et la volonté des Églises du Christ au Congo et les pasteurs qui soutiennent le travail de Mission Lèpre. Prions pour la bonne coordination des énergies et la bonne volonté.

## **Dimanche, 25 avril**

*‘Bien-aimés, nous sommes maintenant enfants de Dieu, et ce que nous serons un jour n’a pas encore été révélé. [Mais] nous savons que, lorsque Christ apparaîtra, nous serons semblables à lui parce que nous le verrons tel qu’il est. Toute personne qui porte cette espérance en lui se purifie comme lui-même est pur.’ 1 Jean 3 : 2-3 (LS21)*

## **NÉPAL**

*‘Comme de bons intendants des diverses grâces de Dieu, mettez chacun au service des autres le don que vous avez reçu.’ 1 Pierre 4:10 (LS21)*

Mission Lèpre Népal a débuté en 1957 avec la fondation de l’ Hôpital Anandaban, dans la périphérie de Katmandou. Depuis, Mission Lèpre Népal, qui à ce jour est une ONG locale avec son propre Conseil d’Administration, travaille en partenariat avec le gouvernement du Népal pour fournir des soins spécialisés tertiaires et un soutien technique pour les programmes de lutte contre la lèpre.

Nos interventions de développement se concentrent sur les domaines de la santé, du renforcement des capacités, de l’éducation, du développement communautaire, de la réhabilitation, du plaidoyer, de la recherche, ainsi que le travail visant l'inclusion des personnes affectées par la lèpre, le handicap et autres maladies tropicales négligées.

Le projet ‘TROUVÉ’ (créer des opportunités pour mettre fin au chômage des Népalais vivant avec handicaps) de Mission Lèpre Népal vise à soutenir 2500 chômeurs qualifiés vivant avec un handicap, dans cinq pôles économiques du Népal pour trouver et prospérer dans un emploi formel ou indépendant.

## **Lundi, 26 avril**

Prions que Mission Lèpre Népal puisse réussir à mettre en œuvre la nouvelle Stratégie Nationale et gravir les échelons de durabilité dans cette période stratégique.

## **Mardi, 27 avril**

Mission Lèpre Népal est une ONG enregistrée, gérée par son propre organe administratif depuis 2005, collaborant avec l'Alliance Mondiale de Mission Lèpre et d'autres partenaires. Prions pour les 9 membres du Conseil d'Administration venant de différentes horizons et présidé par M. Ashok Adhikari.

## **Mercredi, 28 avril**

Prions pour le renouvellement réussi du financement et des accords d'exécution de nos projets.

## **Jeudi, 29 avril**

Notre projet 'HEAL Nepal' se concentre sur une intégration réussie des services de traitement de la filariose lymphatique et de la lèpre. Prions pour que le succès de ce projet perdure. Prions aussi pour la formation réussie des agents de santé, des agents médicaux, et des femmes bénévoles en santé communautaire ; ainsi que pour les camps dermatologiques dans les districts où 'HEAL Nepal' est mis en œuvre.

## **Vendredi, 30 avril**

Prions pour les dirigeants du gouvernement et les fonctionnaires, afin qu'ils développent des systèmes appropriés et créent de bons environnements de travail.

## **Samedi, 1<sup>er</sup> mai**

Prions pour la mise en œuvre réussie des activités du projet 'TROUVÉ' et l'autonomisation des personnes vivant avec handicaps dans

différents districts du Népal. Prions pour le leadership et pour toute l'équipe.

### **Dimanche, 2 mai**

*'Je vous donnerai des nerfs, je ferai pousser sur vous de la chair, je vous recouvrirai de peau, je mettrai un esprit en vous et vous vivrez.'*

Ézéchiél 37 : 1-14 (LS21)

## **AFRIQUE DU SUD**

*'La prière du juste agit avec une grande force.'* Jacques 5:16 (LS21)

Mission Lèpre Afrique du Sud collecte des fonds pour exécuter des programmes de lutte contre la lèpre, procurant un traitement gratuit aux patients affectées par la lèpre qui souffrent de complications dues à la lèpre, et une formation pour le personnel des services de santé pour dépister la lèpre à un stade précoce. Mission Lèpre Afrique du Sud développe également le projet 'RampUp', qui favorise l'inclusion des personnes vivant avec handicaps dans l'église.

### **Lundi, 3 mai**

Chaque mois, Mission Lèpre Afrique du Sud met en œuvre des cliniques pour la prise en charge de la lèpre à l'Hôpital Prince Mshiyeni Memorial, Durban; et à l'Hôpital Edendale, Pietermaritzburg dans la province du KwaZulu Natal. Les cliniques sont supervisées par Elena van den Berg. Prions qu'elles soit remplies de sagesse alors qu'elle répond aux nombreux besoins des patients dans ces cliniques très fréquentées.

### **Mardi, 4 mai**

Gundula Koethnig supervise les soins aux personnes affectées par la lèpre dans la province Mpumalanga. Rendons grâce au Seigneur pour

les soins remplis d'amour qu'elle prodigue aux patients et prions pour qu'elle inspire le personnel de la clinique avec sa passion pour les personnes affectées par la lèpre.

### **Mercredi, 5 mai**

Goodman Qhosholo, basé à Mthatha dans le Cap oriental, voyage beaucoup sur de mauvaises routes pour visiter des personnes affectées par la lèpre isolées et pour apprendre au personnel hospitalier comment dépister et traiter la lèpre. Prions pour sa sécurité au cours de ces longs voyages et rendons grâce à Dieu pour son engagement sans relâche pour le bien-être de ses patients.

### **Jedi, 6 mai**

RampUp est un projet de Mission Lèpre Afrique du Sud, promouvant l'inclusion des personnes vivant avec handicaps dans les églises. Prions pour les églises, qu'elles soient stimulées par la vision d'atteindre les gens de leur communauté qui sont «enfermés» à cause de handicaps.

### **Vendredi, 7 mai**

Rendons grâce au Seigneur pour les donateurs merveilleusement généreux, qui sont restés fidèles à Mission Lèpre pendant la pandémie de 2020. Prions pour que les rangs des donateurs grandissent en 2021 alors que les gens répondent aux besoins des personnes affectées par la lèpre.

### **Samedi, 8 mai**

Merci pour les nombreuses églises qui si généreusement et fidèlement soutiennent le travail de Mission Lèpre Afrique du Sud. Prions qu'en 2021, davantage d'églises entrent en partenariat avec Mission Lèpre Afrique du Sud pour l'aider à étendre son travail vers les communautés non encore atteintes.



## **Dimanche, 9 mai**

*'Ainsi donc, vous n'êtes plus des étrangers ni des résidents temporaires, vous êtes au contraire concitoyens des saints, membres de la famille de Dieu. Vous avez été édifiés sur le fondement des apôtres et prophètes, Jésus-Christ lui-même étant la pierre angulaire. C'est en lui que tout l'édifice, bien coordonné, s'élève pour être un temple saint dans le Seigneur. C'est en lui que vous aussi, vous êtes édifiés avec eux pour former une habitation en Esprit.'* Éphésiens 2 : 19-22 (LS21)

## **SINGAPOUR**

Mission Lèpre Singapour est un groupe de soutien (fondé en 2004) qui collecte des fonds pour soutenir financièrement Mission Lèpre, qui encourage les gens à prier pour le travail et qui fait de la sensibilisation au sujet de la lèpre et de Mission Lèpre. La vision de Mission Lèpre Singapour est "Un monde sans lèpre" et la déclaration de ses missions sont de "Restaurer la santé, réhabiliter la vie, restructurer l'employabilité, ressourcer le soutien". Ces dernières années, Mission Lèpre Singapour a soutenu l'Hôpital Anandaban, au Népal, où des réparations majeures sont nécessaires après les tremblements de terre de 2015, en plus du travail ininterrompu de la lutte contre la lèpre. Maintenant Mission Lèpre Singapour collecte des fonds pour le Myanmar.

## **Lundi, 10 mai**

Rendons grâce au Seigneur pour le dévouement du Conseil d'Administration de Mission Lèpre Singapour. Prions que les directeurs reçoivent la sagesse, la force et la direction de Dieu pour la promotion du travail de la Mission.

## **Mardi, 11 mai**

Le Président de Mission Lèpre Singapour, Dr George Seow, envoie régulièrement le "Mot du président", une lettre de nouvelles pour informer les donateurs et solliciter des fonds. Prions que Dieu utilise ces informations pour toucher les cœurs des gens et pour les inspirer à donner.

## **Mercredi, 12 mai**

Mai est un mois festif pour Singapour, où plusieurs festivals religieux sont célébrés. Singapour est un melting-pot de cultures et religions différentes. C'est une nation qui vit harmonieusement, mais la prière est toujours nécessaire pour la grâce et l'acceptation des différences des uns des autres, pour qu'ils puissent vivre ensemble comme une nation.

## **CORÉE DU SUD**

Bien qu'il y ait très peu de nouveaux cas de lèpre détectés chaque année en République de Corée (Corée du Sud), des personnes âgées souffrant de handicaps liés à la lèpre y vivent toujours. Comme la Corée du Sud devient une société de plus en plus vieillissante, le nombre de personnes âgées non protégées économiquement et émotionnellement augmente. Mission Lèpre Corée du Sud est engagée dans la protection et le traitement des personnes âgées affectées par la lèpre ou un handicap à l'hôpital Jesus à Daegu, spécialisé dans les services dermatologiques et tous les cas de lèpre. Une maison de retraite adjacente protège et prend soin des personnes âgées souffrant de la lèpre et d'autres personnes âgées à faible revenu et vivant avec des handicaps.

### **Jeudi, 13 mai**

Rendons grâce à Dieu pour le président, M. Allun Cho et tous les membres du Conseil d'Administration de Mission Lèpre Corée du Sud et son personnel. Prions pour la sagesse et une bonne santé pour tous ceux qui travaillent pour la lutte contre la lèpre à l'hôpital Jesus et à la maison de retraite pour personnes âgées.

### **Vendredi, 14 mai**

Prions pour la stabilisation de la situation sociale et psychologique en Corée du Sud, qui est exacerbée par de nombreuses tensions avec leurs voisins en Corée du Nord et des tensions économiques avec le Japon.

### **Samedi, 15 mai**

Rendons grâce au Seigneur pour tout le travail de Mission Lèpre Corée du Sud, aussi bien avec des personnes affectées par la lèpre qu'avec des personnes vivant avec handicaps ou des personnes âgées défavorisées. Prions que le travail de Mission Lèpre Corée du Sud continue à bien fonctionner et que tous ceux qui font appel à leurs services soient bénis et vivent dans la paix et la sécurité.

### **Dimanche, 16 mai**

*'Nous avons auprès de lui [le Fils de Dieu] cette assurance : si nous demandons quelque chose conformément à sa volonté, il nous écoute.'*

1 Jean 5: 14 (LS21)

## **TCHAD**

*'Et celui qui accueille en mon nom un petit enfant comme celui-ci m'accueille moi-même.'* Matthieu 18: 5 (LS21)

Mission Lèpre Tchad travaille à réduire la transmission de la lèpre et des invalidités liées à la lèpre, et s'engage dans la lutte contre la discrimination envers les personnes affectées par la lèpre, les personnes vivant avec handicaps et autres personnes exclues. Mission Lèpre Tchad travaille sur divers projets et programmes en étroite collaboration avec les Ministères de la Santé et de la Protection sociale, et avec le Programme National de Lutte contre la Lèpre. Mission Lèpre Tchad travaille dans deux provinces: le Guéra et le Salamat. Les activités du programme de Mission Lèpre Tchad se focalisent sur:

1. Le renforcement des capacités: la formation et la supervision du personnel de santé sur la prévention de la lèpre et des handicaps, la formation des organisations de personnes vivant avec handicaps en route vers une bonne gouvernance et une autonomisation.
2. La sensibilisation: développer la sensibilisation communautaire sur les signes et symptômes de la lèpre, afin de parvenir à une détection précoce des cas de lèpre et sur les droits des personnes vivant avec handicaps.

### **Lundi, 17 mai**

Prions pour le nouveau projet de Mission Lèpre Tchad dans le Salamat. Prions que la population puisse comprendre la vision de Mission Lèpre et travaille ensemble avec l'équipe vers la réduction de la lèpre et des invalidités. Prions pour que Geeske Zijp soit remplie de sagesse alors qu'elle dirige le nouveau travail à Salamat tout continuant de superviser les activités dans le Guéra.

### **Mardi, 18 mai**

Prions pour les superviseurs de la lèpre dans le Guéra, qu'ils puissent continuer à faire leur travail avec enthousiasme sous la supervision directe du superviseur provincial et de l'encadrement médical.

### **Mercredi, 19 mai**

Rendons grâce à Dieu pour Ahmat Abderaman, personne ressource de Mission Lèpre Tchad dans le Guéra, également responsable pour le travail de réhabilitation à base communautaire de Mission Lèpre avec des enfants et adolescents vivant avec handicaps. Que Dieu l'aide à se développer dans son nouveau rôle et l'équiper de toutes les compétences nécessaires pour assumer ses responsabilités.

### **Jeudi, 20 mai**

Prions pour le tout nouveau service de physiothérapie que Mission Lèpre Tchad a initié à l'Hôpital Am Timan. Prions pour qu'il puisse bénéficier aux habitants du Salamat et que les enfants vivant avec handicaps qui sont cachés puissent y être emmenés par leurs parents pour des soins et une attention appropriés.

### **Vendredi, 21 mai**

Prions pour le physiothérapeute nouvellement formé qui ouvrira la salle de physiothérapie à l'hôpital Ben Timan. Prions pour qu'il puisse développer de bonnes compétences professionnelles et trouver une place méritée parmi le personnel hospitalier.

### **Samedi, 22 mai**

Le travail des organisations de personnes vivant avec handicaps dans le Guéra est en croissance, tandis que le travail des organisations de personnes vivant avec handicaps dans le Salamat doit être démarré à partir de zéro. Prions pour Zakaria Mahamat, formateur de Mission Lèpre pour ces organisations, surtout lors de ses voyages sur de longues distances pour les former et les accompagner vers une bonne gouvernance.

## **Dimanche, 23 mai**

*'Que tes œuvres sont nombreuses, Éternel !*

*Tu les a toutes faites avec sagesse.'* Psaume 104: 24 (LS21)

## **FRANCE**

*'... Et mis à l'épreuve par mon corps, vous n'avez montré ni mépris ni dégoût ; au contraire, vous m'avez accueilli comme un ange de Dieu, comme Jésus Christ lui-même.'* Galates 4:14 (LS)

Mission Lèpre France est passé à une méthode de travail plus 'online' pendant la pandémie de Covid-19. Nous continuons à développer notre travail dans le domaine des médias numériques, ainsi que notre magazine "En Action".

Chaque année, Mission Lèpre France participe à des réunions avec la Fédération des Missions évangéliques francophones (FMEF) et l'Association au Service de l'Action Humanitaire (ASAH), deux associations rassemblant des organisations missionnaires chrétiennes. C'est une excellente opportunité pour un encouragement spirituel pour toutes les personnes impliquées et un bon moyen de rester en contact avec d'autres associations chrétiennes et de réfléchir aux enjeux de la collecte de fonds.

## **Lundi, 24 mai**

La France a connu, au cours des derniers mois, quelques mouvements sociaux très importants, qui affecte la vie du pays et divise les citoyens. Prions pour que la sérénité retourne dans les cœurs.

## **Mardi, 25 mai**

La crise Covid-19 a profondément changé la mode de vie des Français. Les églises risquent de devenir démotivées. Prions pour que les chrétiens continuent à donner pour les personnes affectées par la lèpre.

## **Mercredi, 26 mai**

Prions pour que nous trouvions de jeunes donateurs qui sont heureux de contribuer au travail de Mission Lèpre aussi fidèlement que nos donateurs plus âgés l'ont fait pendant des années.

## **Jeudi, 27 mai**

Prions pour un regain d'intérêt dans le travail de Mission Lèpre au sein du monde évangélique en France.

## **Vendredi, 28 mai**

Prions pour que le personnel, les membres du Conseil d'Administration de Mission Lèpre France et les bénévoles puissent visiter les églises pour présenter le travail de la Mission. Prions que ces visites soient réussies et génèrent un nouveau soutien pour TLM.

## **Samedi, 29 mai**

Priez avec nous pour l'émergence de jeunes qui veulent voir la fin de la lèpre devenir une réalité de leur vivant.

## **Dimanche, 30 mai**

*'Jésus répondit [à Nicodème] : « En vérité, en vérité, je te le dis, à moins de naître d'eau et d'Esprit, on ne peut entrer dans le royaume de Dieu. Ce qui est né de parents humains est humain et ce qui est né de l'Esprit est Esprit. Ne t'étonne pas que je t'aie dit : 'Il faut que vous naissiez de nouveau'.' Jean 3 : 5-7 (LS21)*

## **INDE - RÉHABILITATION COMMUNAUTAIRE**

La stigmatisation ancestrale associée à la lèpre conduit à l'exclusion sociale des personnes affectées par la maladie. Elles sont bannies et souvent exclues des rassemblements communautaires et n'ont pas accès aux ressources communautaires. Cela aboutit à ce que les personnes affectées par la lèpre ne peuvent pas participer à la vie économique, sociale et politique de la société dans laquelle ils vivent. Pour remédier à cette situation, Mission Lèpre Inde adopte une approche à large spectre, allant d'interventions locales à des stratégies de réforme de la politique. Des groupes d'auto-assistance et autres groupes facilitent l'autonomisation communautaire et aident de nombreux ménages à gagner un revenu supplémentaire grâce à des opportunités de subsistance, ainsi ils acquièrent une meilleure qualité de vie. Mission Lèpre Inde fournit également des bourses d'études pour la scolarité, des études supérieures, postuniversitaires et des études de formations professionnelles à des enfants qui ont des antécédents de lèpre. Le programme pour l'alphabétisation des adultes aide les personnes affectées par la lèpre et les personnes vivant avec handicaps à acquérir une alphabétisation fonctionnelle. Cela aide à réduire les barrières et à augmenter leur participation à la prise de décision au niveau communautaire.

### **Lundi, 31 mai**

Mission Lèpre Inde travaille avec plus de 700 champions affectés par la lèpre, et continue d'identifier et former davantage de champions. Ils prennent les devants dans la conduite du changement social par la sensibilisation et le plaidoyer pour les droits des personnes affectées par la lèpre. Prions pour la force de Dieu pour les champions, pour



qu'ils puissent continuer à travailler malgré les nombreux défis auxquels ils sont confrontés chaque jour.

### **Mardi, 1<sup>er</sup> juin**

Mission Lèpre Inde a développé et formé de nombreux groupes de personnes affectées par la lèpre. Ils se soutiennent les uns les autres et militent pour les droits des personnes affectées par la lèpre. Prions pour qu'ils soient unis pour identifier, mettre en évidence et aborder toutes les formes de discrimination dans leurs communautés.

### **Mercredi, 2 juin**

Les enfants affectés par la lèpre font face à la discrimination à cause de la stigmatisation et perdent la motivation d'étudier, ils finissent par arrêter l'école ou montrer moins d'intérêt pour les études. Mission Lèpre Inde fournit un soutien pédagogique pour ces enfants et les guide pour continuer leur scolarité. Prions pour qu'ils développent leur potentiel et deviennent des citoyens responsables.

### **Jeudi, 3 juin**

Mission Lèpre Inde a formé et renforcé beaucoup de groupes de base, principalement des groupes de personnes affectées par la lèpre. Ils jouent un rôle clé dans le renforcement des communautés avec qui Mission Lèpre Inde travaille. Prions pour la croissance et la pérennité de ces groupes.

### **Vendredi, 4 juin**

Prions pour le renforcement des partenariats de Mission Lèpre Inde avec le gouvernement et les organisations locales. Prions pour qu'ils unissent leurs forces avec Mission Lèpre Inde dans la lutte contre la stigmatisation et la discrimination liées à la lèpre.

## **Samedi, 5 juin**

Notre personnel travaille sans relâche pour mettre en œuvre ces programmes. Prions pour la direction, la sagesse et la protection de Dieu pour tous les membres du personnel du projet d'autonomisation communautaire. Prions pour les initiatives de plaidoyer qui sont entreprises pour assurer que le secteur de la santé ne discrimine pas sur base de la lèpre, et pour que les soins de santé soient locaux et abordables.

## **Dimanche, 6 juin**

*'Il [Jésus] répondit : « Qui est ma mère, et qui sont mes frères ? » Puis il promena le regard sur ceux qui étaient assis tout autour de lui et dit : « Voici ma mère et mes frères. En effet, celui qui fait la volonté de Dieu, celui-là est mon frère, ma sœur, ma mère. »'* Marc 3 : 20-35 (LS21)

## **SOUDAN**

Mission Lèpre Soudan travaille étroitement avec le Ministère Fédéral de la Santé et le Ministère d'État de la santé de Khartoum pour vaincre la lèpre et autres maladies tropicales négligées, et pour apporter une sensibilisation accrue sur la lèpre et ses conséquences.

Mission Lèpre Soudan est associée également avec l'Église Épiscopale du Soudan et avec la Clinique Aburoff pour lutter contre la lèpre, soigner des plaies, procurer des chaussures de protection et fournir des soins ophtalmologiques. La Clinique Aburoff est l'unique centre spécialisé en matière de lèpre au Soudan, et les personnes voyagent de tous les coins du Soudan pour y être traitées. L'équipe travaille à atteindre 'zéro transmission de la lèpre' au Soudan, et cherche à s'associer avec davantage de personnes affectées par la lèpre et autres maladies tropicales négligées, tout en œuvrant pour lutter contre la discrimination et les invalidités.

## **Lundi, 7 juin**

Prions pour la sécurité de notre personnel, John et Seela, ainsi que leurs familles au Soudan. Prions pour eux alors qu'ils dirigent la Clinique Aburoff et soignent les patients. Prions pour leurs connexions Internet et pour leur capacité à avoir accès à des plates-formes numériques telles que Skype, afin qu'ils puissent se coordonner avec leurs partenaires à l'échelle nationale et internationale.

## **Mardi, 8 juin**

Prions pour le recrutement d'un nouveau coordinateur pour notre travail au Soudan. Parfois il est difficile de trouver les bonnes personnes pour reprendre ce travail, nous continuons à chercher avec foi.

## **Mercredi, 9 juin**

Prions pour notre partenaire, l'Église Épiscopale du Soudan. Elle est propriétaire de la Clinique Aburoff et travaille étroitement avec nous pour prendre soin des personnes affectées par la lèpre au Soudan. Rendons grâce à Dieu pour son engagement dans ce travail et prions pour la poursuite de son succès.

## **Jeudi, 10 juin**

Prions pour les patients de la Clinique Aburoff. Ils doivent souvent voyager de longues distances à la recherche d'un diagnostic et un traitement corrects. Prions pour que leur traitement réussisse.

## **Vendredi, 11 juin**

Après un coup d'État en 2019, le Soudan est en transition vers la démocratie. Prions pour le pays durant ces temps fragiles. Prions pour une transition pacifique et pour la sécurité des citoyens soudanais, en particulier ceux affectés par la lèpre, qui sont si souvent parmi les plus vulnérables dans la société.

## **Samedi, 12 juin**

Prions pour notre travail continu avec le Ministère Soudanais de la Santé et le Ministère des Affaires Humanitaires. Prions pour la bénédiction de Dieu sur ces partenariats, particulièrement pendant ces années délicates de transition vers la démocratie.

## **Dimanche, 13 juin**

*‘Jésus lui répondit : « Toute personne qui boira de cette eau-ci [du puits de Jacob] aura encore soif. En revanche, celui qui boira de l’eau que je lui donnerai n’aura plus jamais soif et l’eau que je lui donnerai deviendra en lui une source d’eau qui jaillira jusque dans la vie éternelle. »’* Jean 4 : 13-15 (LS21)

## **Bougainville**

Mission Lèpre Nouvelle-Zélande travaille en partenariat avec le Gouvernement Autonome de Bougainville et le Programme d’Aide de la Nouvelle-Zélande pour mettre en place le Programme des Communautés en bonne Santé de Bougainville.

Couvrant 95 pour cent de la population de Bougainville, ce modèle exemplaire de santé préventive améliore la santé, l’hygiène et les pratiques de gouvernance dans un programme communautaire autonome. Le coordinateur en matière de lèpre veille à une attention soutenue pour dépister, diagnostiquer et traiter la lèpre, malgré le terrain difficile et l’infrastructure de santé publique limitée, tout cela par le biais des facilitateurs communautaires du projet et les bénévoles en santé de village.

## **Lundi, 14 juin**

Prions pour une sécurité continue de tout le personnel et des bénévoles en santé de village. Ils parcourent souvent de longues

distances vers les communautés éloignées par mauvais temps et sur des terrains accidentés. Rendons grâce à Dieu pour leur dévouement et leur cœur pour les personnes affectées par la lèpre et leurs familles.

### **Mardi, 15 juin**

Prions pour que le partenariat entre le 'Programme des Communautés en bonne Santé de Bougainville' et le Ministère de la Santé soit renforcé.

## **PAPOUASIE-NOUVELLE-GUINÉE**

Le rôle de Mission Lèpre Papouasie-Nouvelle-Guinée est de soutenir le Programme National d'Élimination de la Lèpre pour garantir que les personnes affectées par la lèpre soient dépistées et traitées avec un traitement adéquat, disponible et accessible.

En 2019, 577 nouveaux cas de lèpre ont été découverts. Mission Lèpre Papouasie-Nouvelle-Guinée a 3 projets en moyens de subsistance, santé et détection de la lèpre.

### **Mercredi, 16 juin**

Louons Dieu pour le Projet pour la Province Occidentale, financé par Mission Lèpre Australie. Ce projet est maintenant dans sa troisième et dernière année. Bien que cela ait été un défi de le mettre en œuvre dans une province frontalière à risque de Covid, l'augmentation du nombre de nouveaux cas de lèpre trouvés dans la province indique le succès de la formation des travailleurs de santé.

### **Jedi, 17 juin**

Prions pour le personnel du bureau national de Mission Lèpre Papouasie-Nouvelle-Guinée qui coordonne les projets et recherche de nouvelles opportunités de financement.

## **Vendredi, 18 juin**

Louons Dieu pour le démarrage réussi de notre deuxième Projet de Renforcement de la Santé dans les Communautés, financé par l'Aide Néo-Zélandaise. Prions pour les 25 communautés impliquées dans le projet qui apprennent à mieux gérer la santé au sein de leurs propres communautés.

## **Samedi, 19 juin**

C'est la cinquième année de financement par l'Aide Néo-Zélandaise du Projet de Développement des Moyens de Subsistance. Prions pour les participants au projet affectés par la lèpre et le handicap, qu'ils puissent continuer de mettre en œuvre leurs moyens de subsistance et trouver des moyens pour assurer la viabilité de leur entreprise même pendant des temps difficiles, et au-delà de la fin du projet.

## **Dimanche, 20 juin**

*'Le nom de l'Éternel est une tour fortifiée; le juste s'y réfugie et se trouve en sécurité.'* Proverbes 18:10 (LS21)

# **NOUVELLE-ZÉLANDE**

*'Dieu peut vous combler de toutes ses grâces afin que vous possédiez toujours à tout point de vue de quoi satisfaire à tous vos besoins et que vous ayez encore en abondance pour toute œuvre bonne.'*

2 Corinthiens 9: 8 (LS21)

Mission Lèpre Nouvelle-Zélande est humble et reconnaissante pour l'amour et la compassion de ses fidèles donateurs. Ils soutiennent le travail de la Mission financièrement et dans la prière, et donnent si volontiers de leur temps pour faire du bénévolat au bureau, pour présenter Mission Lèpre dans les églises et les groupes communautaires. Plus de 12'000 Néo-Zélandais soutiennent

activement le travail de la Mission et nous nous efforçons d'engager davantage de Néo-Zélandais pour réaliser notre objectif mondial de Zéro Transmission de la Lèpre d'ici 2035. Leur engagement permet de transformer des vies, de donner de l'espoir à d'innombrables familles affectées par la lèpre au Bangladesh, en Papouasie-Nouvelle-Guinée et Bougainville, Éthiopie, Inde, Indonésie, et au Népal.

Mission Lèpre Nouvelle-Zélande travaille également en partenariat avec le Programme d'Aide de la Nouvelle-Zélande (le Ministère des Affaires Étrangères et du Commerce), le Gouvernement Autonome de Bougainville, Netherlands Leprosy Relief et d'autres organisations de base dans les pays de mise en œuvre. Ensemble, ils aident à guérir, soigner et redonner aux personnes affectées par la lèpre une vie en abondance.

### **Lundi, 21 juin**

En 2021, les banques néo-zélandaises arrêtent l'émission et le traitement de chèques. Environ 30 pour cent des revenus de dons de Mission Lèpre Nouvelle-Zélande proviennent de fidèles donateurs qui font des dons par chèque. Nous rendons grâce au Seigneur pour leur soutien continu et prions pour qu'ils soient encouragés à continuer à donner en utilisant d'autres méthodes.

### **Mardi, 22 juin**

Rendons grâce au Seigneur pour les nombreuses églises qui soutiennent fidèlement Mission Lèpre Nouvelle-Zélande. Prions pour des portes ouvertes afin que nous puissions entrer en contact avec de nouvelles églises et qu'elles soient appelées à soutenir le travail de la Mission pour vaincre la lèpre et transformer des vies.

### **Mercredi, 23 juin**

De nombreux donateurs néo-zélandais sont âgés et ont été affectés de manière disproportionnée par la pandémie de Covid-19. Pendant le

confinement en Nouvelle-Zélande, ils ont prié et donné pour les personnes affectées par la lèpre en faisant des sacrifices. Prions pour qu'ils soient bénis dans leur santé et leur bien-être alors qu'ils pensent aux autres même lorsqu'eux-mêmes font face à des temps difficiles.

### **Jeudi, 24 juin**

Au cours de l'année, le personnel de Mission Lèpre Nouvelle-Zélande fait une série d'activités de collecte de fonds pour guérir, prendre soin et réhabiliter les personnes affectées par la lèpre dans le monde. Prions pour que ces initiatives soient fructueuses et inspirent de nouveaux donateurs engagés dans la dernière ligne droite pour mettre fin à la lèpre.

### **Vendredi, 25 juin**

Rendons grâce au Seigneur pour les précieux nombreux bénévoles qui donnent si volontiers leur temps, leurs talents et ressources pour aider dans les tâches administratives au bureau, qui vont parler dans les églises locales et les groupes communautaires pour collecter des fonds et sensibiliser à la lèpre.

### **Samedi, 26 juin**

Louons Dieu pour le partenariat positif de Mission Lèpre Nouvelle-Zélande avec le gouvernement néo-zélandais, les pays de mise en œuvre et les organisations partenaires. Prions pour que ces relations puissent être renforcées et continuent à apporter de l'espoir et un impact durable aux personnes affectées par la lèpre dans le monde.

### **Dimanche, 27 juin**

*'Moi je suis le bon berger. Je connais mes brebis et elles me connaissent, tout comme le Père me connaît et comme je connais le Père. Je donne ma vie pour mes brebis. J'ai encore d'autres brebis, qui*



*ne sont pas de cet enclos ; celles-là aussi, il faut que je les amène ; elles écouteront ma voix et il y aura un seul troupeau, un seul berger.'*  
Jean 10 : 14-16 (LS21)

## **COLLECTE DE FONDS**

*'Que chacun donne comme il l'a décidé dans son cœur, sans regret ni contrainte, car Dieu aime celui qui donne avec joie.'* 2 Corinthiens 9: 7 (LS21)

Les projets d'importance vitale pour guérir et prendre soin des personnes affectées par la lèpre ont besoin de ressources financières pour fonctionner. Quelque 11 pays de Mission Lèpre se focalisent sur cette activité décisive de collecte de fonds. Nous partageons avec intégrité les besoins avec les donateurs, les invitant à manifester leurs soins et souci pour les personnes affectées par la lèpre par leurs prières et leurs dons financiers. Les fonds proviennent de donateurs individuels, d'églises, de groupes sociaux, de fiducies/fondations et d'institutions gouvernementales. Cette combinaison de flux de financement est très importante afin que nous ne dépendions pas d'une seule source.

### **Lundi, 28 juin**

Rendons grâce à Dieu pour les milliers de donateurs fidèles qui ont donné, souvent en faisant des sacrifices, pour prendre soin des personnes affectées par la lèpre. Prions pour qu'ils soient bénis.

### **Mardi, 29 juin**

Aujourd'hui, nous prions pour tous ces pays de Mission Lèpre qui ont des stratégies pour augmenter leur activités de collecte de fonds. Prions pour qu'ils cherchent le Seigneur qui leur indiquera "où aller pêcher" (Jean 21: 6).

### **Mercredi, 30 juin**

Ces dernières années de plus en plus de matériel de collecte de fonds est partagé au sein de l'Alliance Globale de Mission Lèpre. Prions pour que ceci continue voire même augmente.

### **Jeudi, 1<sup>er</sup> juillet**

Prions pour Jo-Anne Thomson du Bureau International de Mission Lèpre. Elle est en pourparlers avec de "nouveaux" pays qui pourraient collecter des fonds pour les personnes affectées par la lèpre.

### **Vendredi, 2 juillet**

Comme des plans sont en cours d'élaboration pour une campagne de collecte de fonds mondiale, prions pour la sagesse sur le thème/sujet. Prions aussi pour la campagne elle-même, que le Seigneur "ouvre les vannes du ciel" et que nous puissions voir un grand succès.

### **Samedi, 3 juillet**

Nous nous réjouissons et remercions le Seigneur pour sa bonté et sa bénédiction pour les campagnes de collecte de fonds dans le passé. Prions pour la poursuite et la croissance de sa faveur, qu'Il "affermissse l'œuvre de nos mains !" (Psaume 90: 17, LS21)

### **Dimanche, 4 juillet**

*'Là [à Béthesda] se trouvait un homme infirme depuis 38 ans. Jésus le vit couché et, sachant qu'il était malade depuis longtemps, il lui dit : « Veux-tu être guéri ? L'infirme lui répondit: « Seigneur, je n'ai personne pour me plonger dans la piscine quand l'eau est agitée, et pendant que j'y vais, un autre descend avant moi. » « Lève-toi, lui dit Jésus, prends ton brancard et marche. » Aussitôt cet homme fut guéri ; il prit son brancard et se mit à marcher.'* Jean 5 : 5-9 (LS21)

## Le RGPD et la Protection des Données Privées

Cher lecteur et lectrice de ce magazine,

Au nom des innombrables patients de la lèpre, et en tant qu'ASBL Mission Évangélique contre la Lèpre-Belgique, nous sommes très reconnaissants de pouvoir ensemble, grâce à vos prières et à vos dons, continuer à aider les personnes affectées par la lèpre et lutter contre cette maladie et ses conséquences.

Si vous souhaitez aider de cette manière et que vous n'avez aucune objection à continuer à recevoir ce magazine avec des informations et des sujets de prière, nous conserverons vos données personnelles comme votre nom et votre adresse, dans notre fichier d'adresses.

Si votre adresse n'est pas tout à fait correcte, ou si vous souhaitez que ce magazine soit envoyé à une autre adresse, ou encore si vous souhaitez ne plus recevoir ce magazine, veuillez-nous le signaler,

soit par courrier électronique à [t1m.belgium@gmail.com](mailto:t1m.belgium@gmail.com) ,

soit par une simple lettre adressée à la rédaction :

MEL-Belgique ASBL p/a Wolterslaan 41 9040 Gent

Par ailleurs, si vous le désirez, sur votre simple demande nous éliminerons même toutes vos données privées dans nos fichiers.

Salutations fraternelles,

Au nom de l'organe d'administration de l'ASBL MEL-Belgique,

Francis Van De Walle (président)



**Mission Évangélique  
contre la Lèpre**  
Belgique

**Adresse postale :  
ASBL MEL-Belgique  
p/a Wolterslaan 41, 9040 Gent**

No. d'Entreprise : 0412.645.324  
Siège : rue Brogniez 46, 1070 Bruxelles  
RPM : Bruxelles  
Courriel : [tlm.belgium@gmail.com](mailto:tlm.belgium@gmail.com)  
Site web : [www.tlmbelgium.org](http://www.tlmbelgium.org)

**Donations :**

BPost Banque : MEL-Belgique  
IBAN : BE81 0000 9754 5624  
BIC : BPOTBEB1

---

Uniquement pour les donateurs individuels imposables : si vous désirez obtenir un **reçu fiscal** pour vos dons d'au moins 40 € par an, vous devez les verser impérativement sur le compte suivant:

ASBL Solidarité Protestante  
Rue Brogniez 46  
1070 Bruxelles  
IBAN : BE12 3631 0140 9092  
BIC : BBRUBEBB

Avec la mention : '**Pour MEL-Belgique**'